

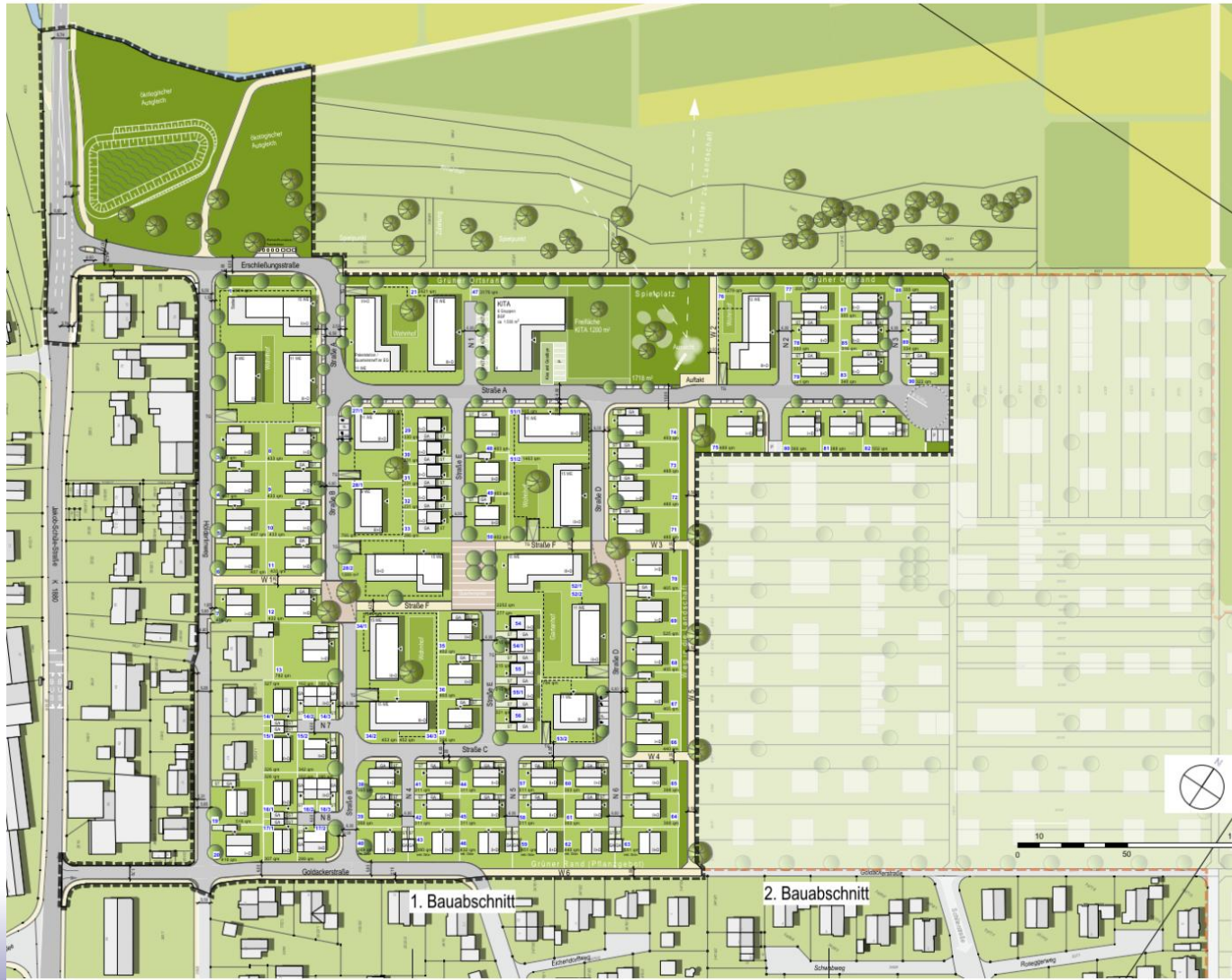


Strategiegruppe










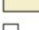




Übersicht über die aktuellen Projekte
in der Gemeinde

03.12.2025

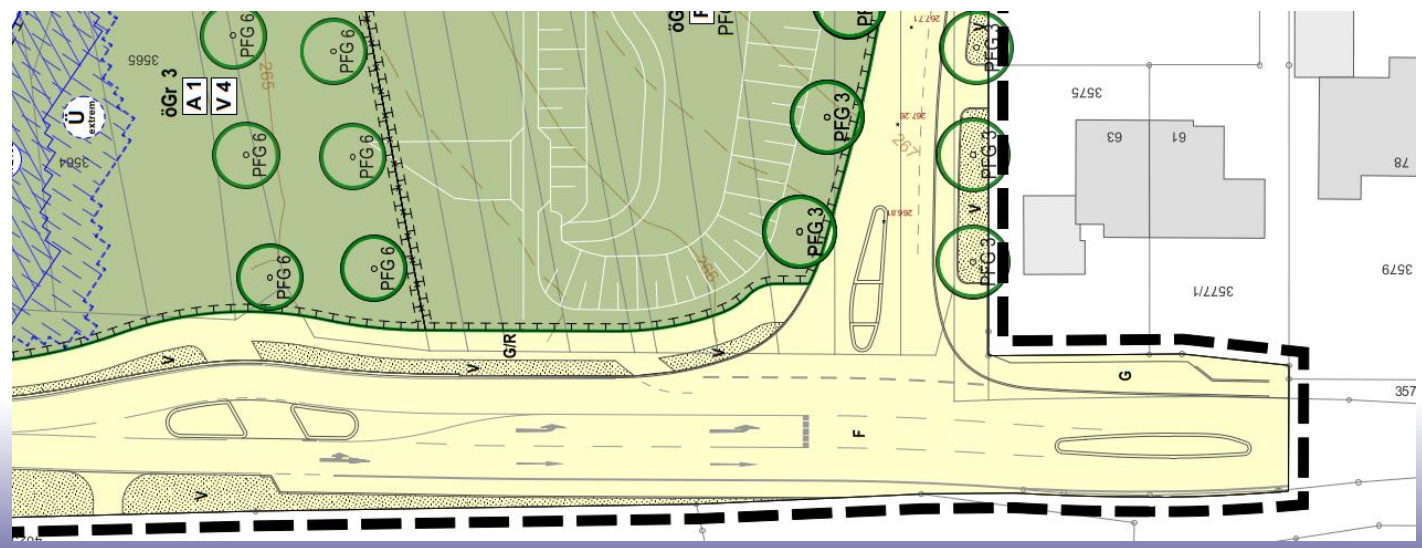
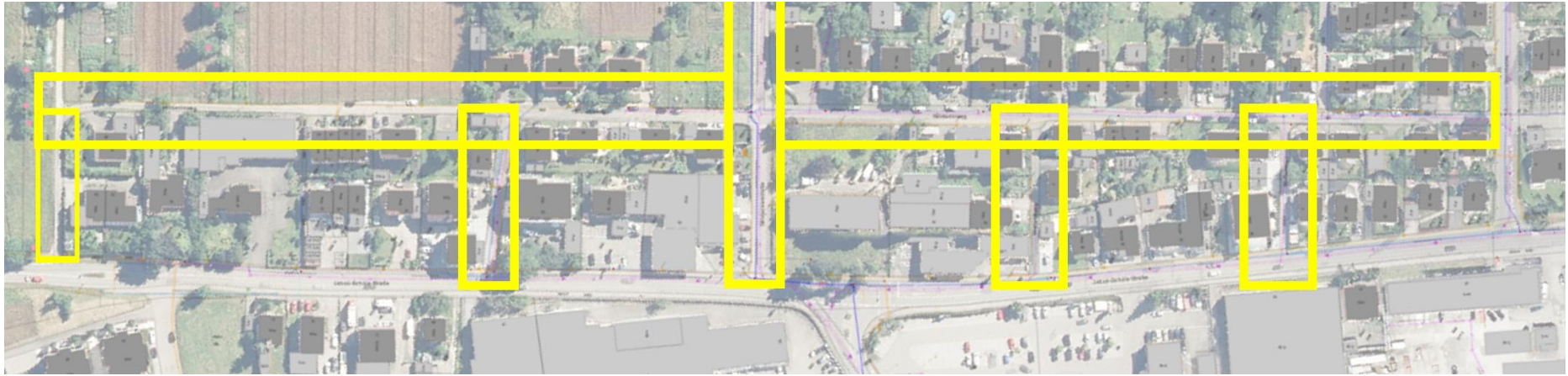
Baugebiet Hohrain-Gländ



Legende

-  Abgrenzung des Plangebiets
-  Gebäude mit Angabe der Geschosse und Vorschlag des Zugangs (z.B. II Vollgeschoss + Dachgeschoss)
-  Garage
-  Carport
-  private Stellplätze
-  Zufahrt Tiefgarage (TG)
-  Straße
-  Platzgestaltung
-  Geh- / Radweg
-  öffentlicher Parkplatz
-  öffentliche Grünfläche
-  private Grundstücksfläche
-  gepflanzter Baum - klein-/mittelkronig
-  gepflanzter Baum - großkronig

Tiefbaumaßnahmen Hölderlinweg und Jakob-Schüle Straße



Erweiterung des Kindergartens St. Michael



- Seitheriges Gemeindehaus der kath. Kirchengemeinde wird umgebaut
- Im Dachgeschoss wurden bereits die Not-Räume für den Waldkindergarten geschaffen
- Kindergarten St. Michael wird bis Mitte 2026 von zwei auf vier Gruppen vergrößert

Überlegung: Anschließend Sanierung Kindergarten Stockwiesenweg



- Gebäudesanierung wird ab Mitte 2026 umgesetzt
- Die zwei neuen Gruppenräume in St. Michael werden für die Bauzeit als Provisorium für Unterbringung der beiden Gruppen dienen



Neubau Adelberger Straße 18



Verschiedene Leitungsbaumaßnahmen



2025:

- Arbeiten in der Jakob-Schüle-Straße, Remsstraße, Rosenstraße, Margaretenstraße sowie im Hölderlinweg
- Aktuell sowie Anfang 2026: Durchführung kombinierter Kanalsanierungsarbeiten im Gebiet Goldacker (ca. 350.000 €)

2026:

- Erneuerung der Querungen unter den Bahnlinien (ca. 800.000 €)
- Erneuerung Wasserleitung Gmünder Straße
-

Verschiedene Leitungsbaumaßnahmen



Arbeit auch an Netzverbesserungen,
u.a. durch Stilllegung von
Teilabschnitten



Neubau Bauhof

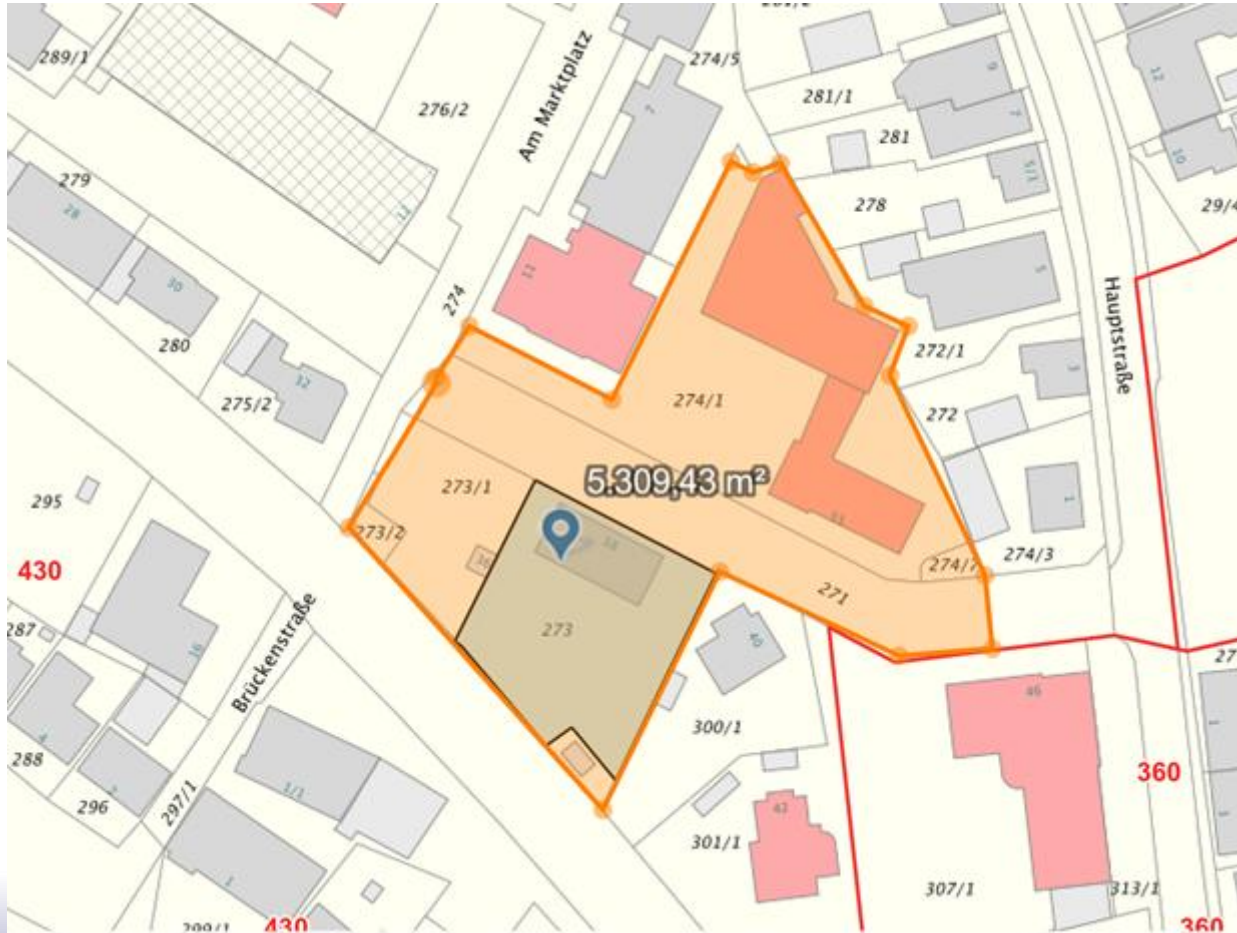


Neubau Bauhof - Weiteres Vorgehen



- Aufgaben einer Arbeitsgruppe mit Mitglieder des Technischen Ausschusses sowie mehreren Bauhof-Beschäftigten:
 - Definition des angestrebten, künftigen Leistungsumfangs des Gemeindebauhofes
 - Erarbeitung eines dazu passenden Raumkonzeptes
- Parallel werden Überlegungen zu einer möglichst wirtschaftlichen Bauweise angestellt
- Anschließend soll konkrete Gebäudeplanung erarbeitet werden

Standortentscheidung Feuerwehrhaus - Chancen für die Ortsentwicklung



Erweiterung GT-Betreuung Grundschule



Entscheidung ist wie folgt ausgefallen:

- Umzug Jugendhaus in Hausmeistergebäude auf dem Schulgelände
- Nutzung der freiwerdenden, aktuellen Jugendhaus-Räumlichkeiten für Ganztagesbetreuung





- Beschaffung eines Notstromaggregates für das Hohbergschulzentrum (ca. 250.000 €)
- Drei Sirenen wurden Mitte 2025 installiert (Walkersbach sowie Kindergärten Stockwiesenweg und Drosselweg), weitere Förderanträge sind gestellt
- Starkregenrisikomanagement
- Innerörtlicher Hochwasserschutz

Innerörtlicher Hochwasserschutz



Kastanienallee:



Mühlstraße:



Mittelfristige Finanzplanung 2026 - 2029



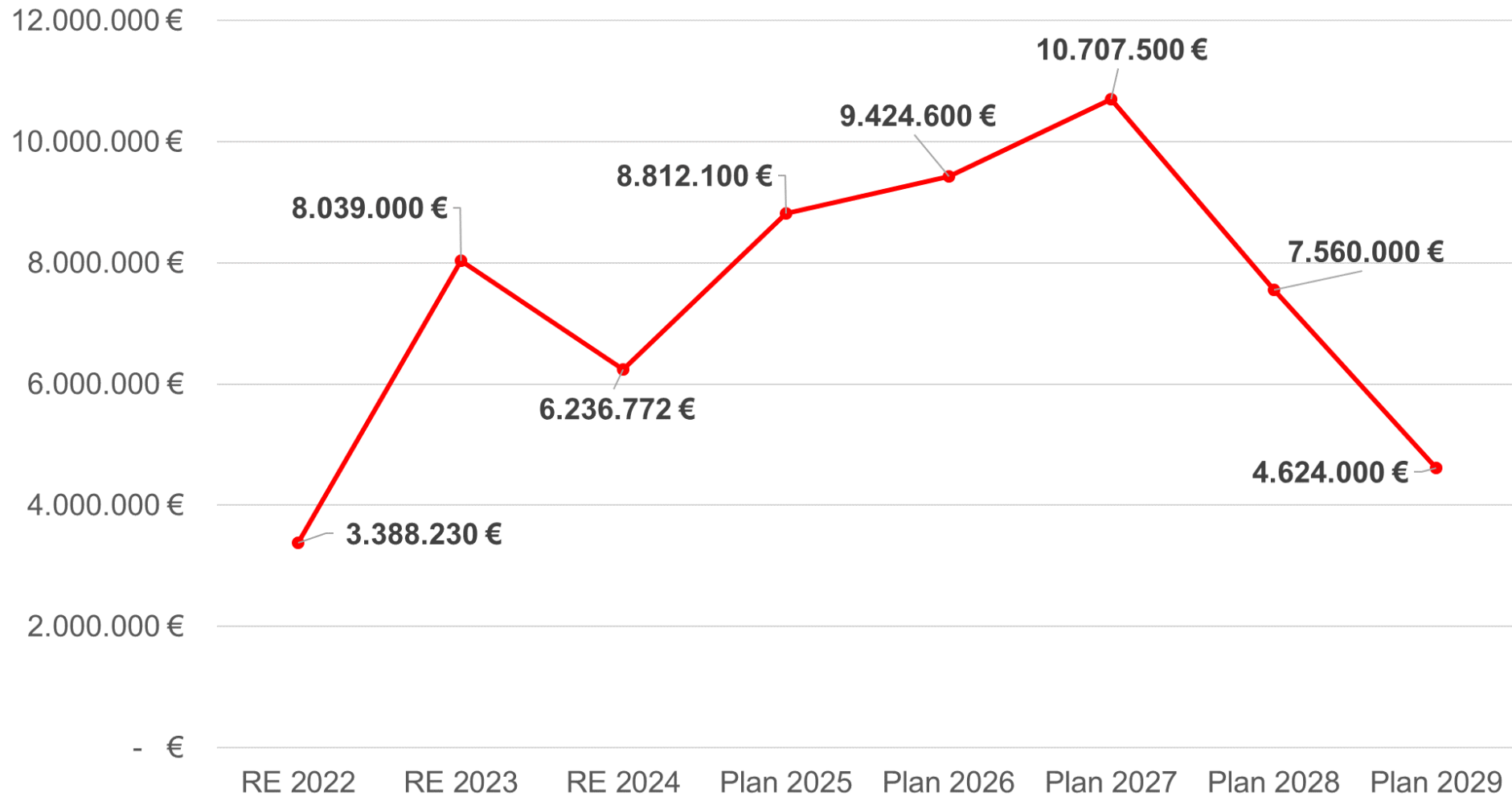
- Erschließung Wohnbaugebiet Hohrain-Gländ I (4,5 Mio. €)
- Neubau Bauhof (ca. 9,25 Mio. €)
- Planungsmittel sowie erste Raten für Umsetzung Neubau Feuerwehrhaus (ca. 3,6 Mio. €)
- Umsetzung Energiekonzept Schule (1,4 Mio. €)
- Schulsanierung (ca. 1 Mio. €)
- Erweiterung der Ganztagesbetreuung (0,31 Mio. €)
- Kindergärten St. Michael, Stockwiesenweg und Drosselweg (2,94 Mio. €)
- Sanierung Sportplatz Gänswasen (ca. 0,5 Mio. €)
- Straßenbau Jakob-Schüle-Straße, Hölderlinweg, Bruckgasse (1,8 Mio. €)
- Verschiedene Grabarten im Friedhof (0,81 Mio. €)
- **Weitere Maßnahmen im Investitionsprogramm**

Mittelfristige Finanzplanung 2027 - 2029



▪ Auszahlungen für Investitionen	22.891.500 €	
▪ Einzahlungen aus Investitionen	<u>19.729.000 €</u>	
▪ Fehlbetrag investiv	- 3.162.500 €	
▪ Kreditaufnahme	0 €	
▪ Tilgungen	- 1.266.000 €	
▪ Fehlbetrag investiv	- 4.428.500 €	
▪ Zahlungsmittelüberschuss Ergebnishaushalt		3.152.510 €
▪ Zahlungsmittelfehlbetrag insgesamt		- 1.275.990 €

Investitionen Entwicklung 2022 - 2029



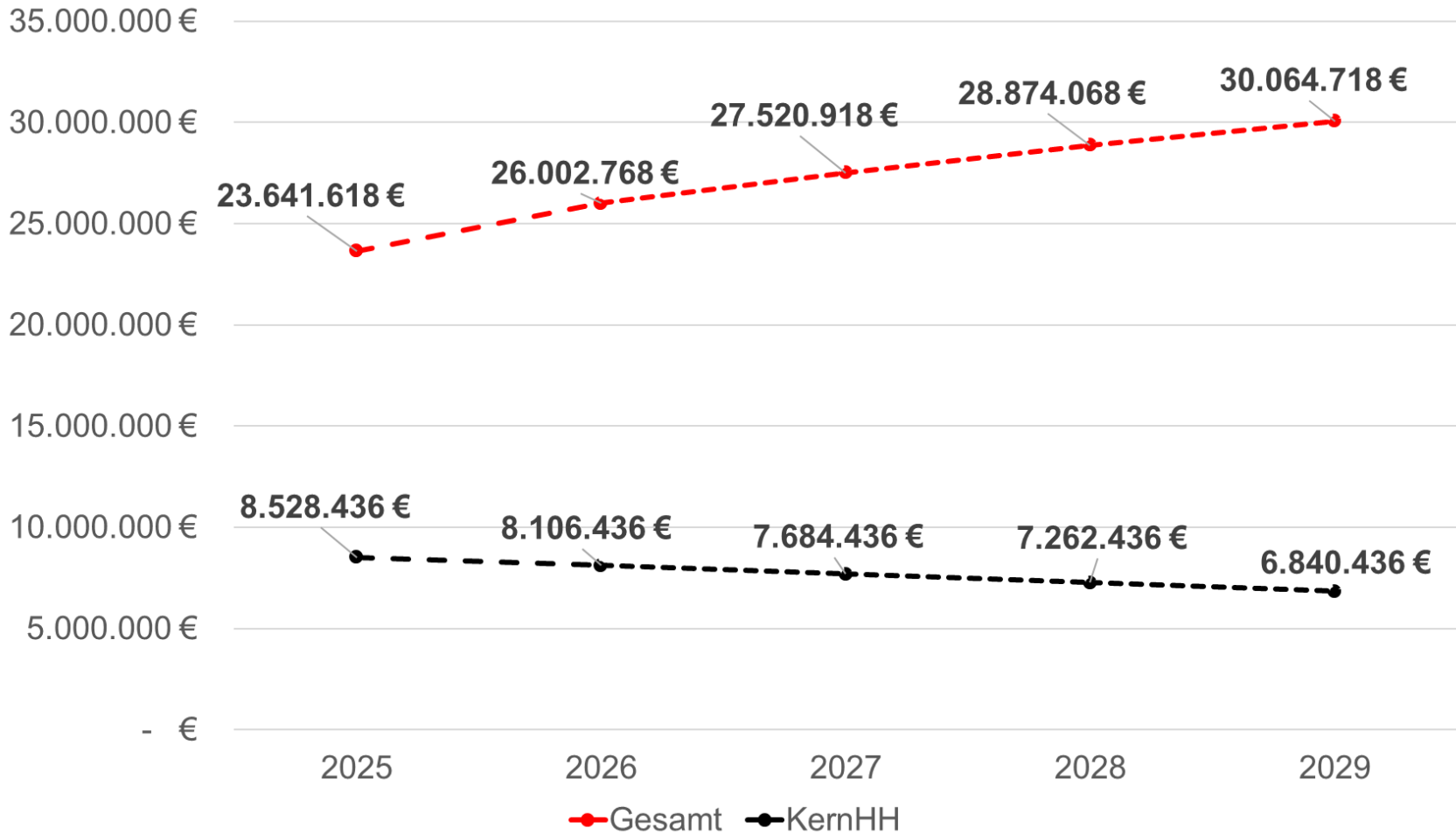
Gesamtergebnishaushalt 2026



▪ Ordentliche Erträge	29.689.400 €
▪ Ordentliche Aufwendungen	30.767.955 €
▪ Ordentliches Ergebnis	- 1.078.555 €
▪ darin enthalten Abschreibungen	2.216.350 €
bzw. Auflösung Ertragszuschüsse	- 667.700 €
▪ Aufl. Rückstellung bzgl. Altersteilzeit	- 48.000 €
▪ Nettoergebnis	+ 422.095 €

→ **positiver Cash flow!**

Prognose Schuldenstand bis 2029



Zukunftsinvestitionen 2027 – 2029



- Sanierung Regenüberlaufbecken
- Sanierung zahlreicher Wasser- sowie Kanalleitungen
- Zum Teil auch Neubau von Wasser- und Kanalleitungen
- Hochbehälter Lochtobel sowie Billing
- Anteil Neubau Bauhof

- **Weitere Maßnahmen im Investitionsprogramm**

Zukunftsinvestitionen 2027 – 2029



▪ Auszahlungen für Investitionen	8.809.500 €	
▪ Einzahlungen aus Investitionen	<u>1.176.000 €</u>	
▪ Deckungslücke investiv	- 7.633.500 €	
▪ Kreditaufnahme	7.500.000 €	
▪ Tilgungen	<u>- 2.172.050 €</u>	
▪ Fehlbetrag investiv	- 2.305.550 €	
▪ Zahlungsmittelüberschuss Ergebnishaushalt		2.207.950 €



- Umsetzung des Gemeindeentwicklungskonzeptes
- Vermarktung verschiedener Grundstücke (Schulstraße, Hundsrückweg, Talstraße, Mühlstraße, Gewerbebauplätze im Bereich Heusee II und eventuell Bruckgasse)
- Neufassung der Vereinsförderrichtlinien
- Nutzbarmachung der Kaltenbrunnenquelle
- Durchführung einer Gewässerschau
-

Größere private Bauvorhaben in Plüderhausen

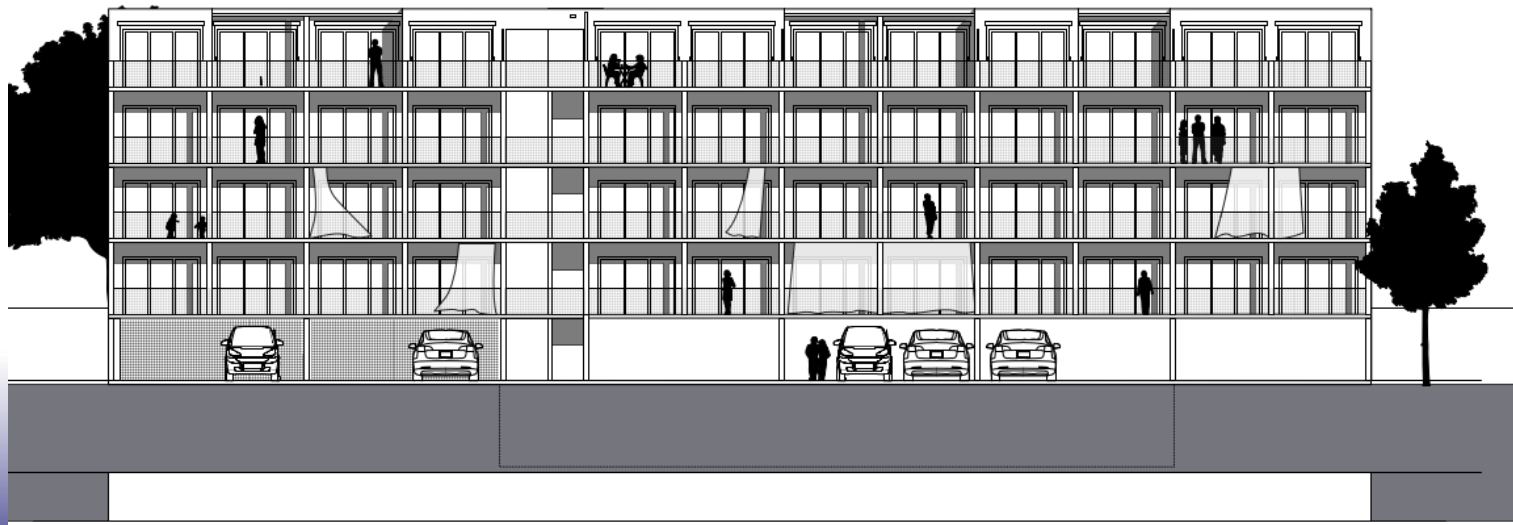
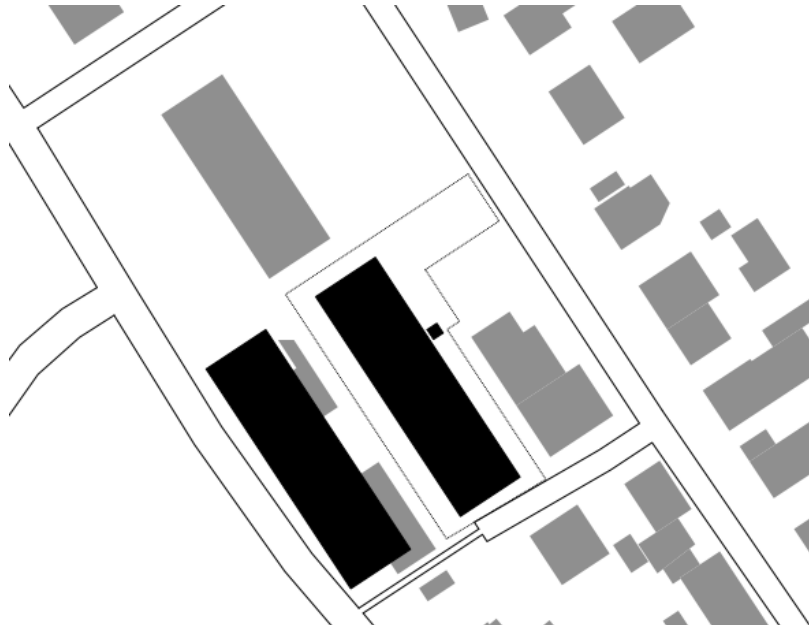


- Wohnbauvorhaben Goldackerstraße 2
- Wohnbauvorhaben Jakob-Schüle-Straße 52
- Wohnbebauung Bischoff-Areal
- EDEKA-Neubau
- Neubau Volksbank
- Gewerbebauvorhaben Fa. DiHeSys (Familie Huber)

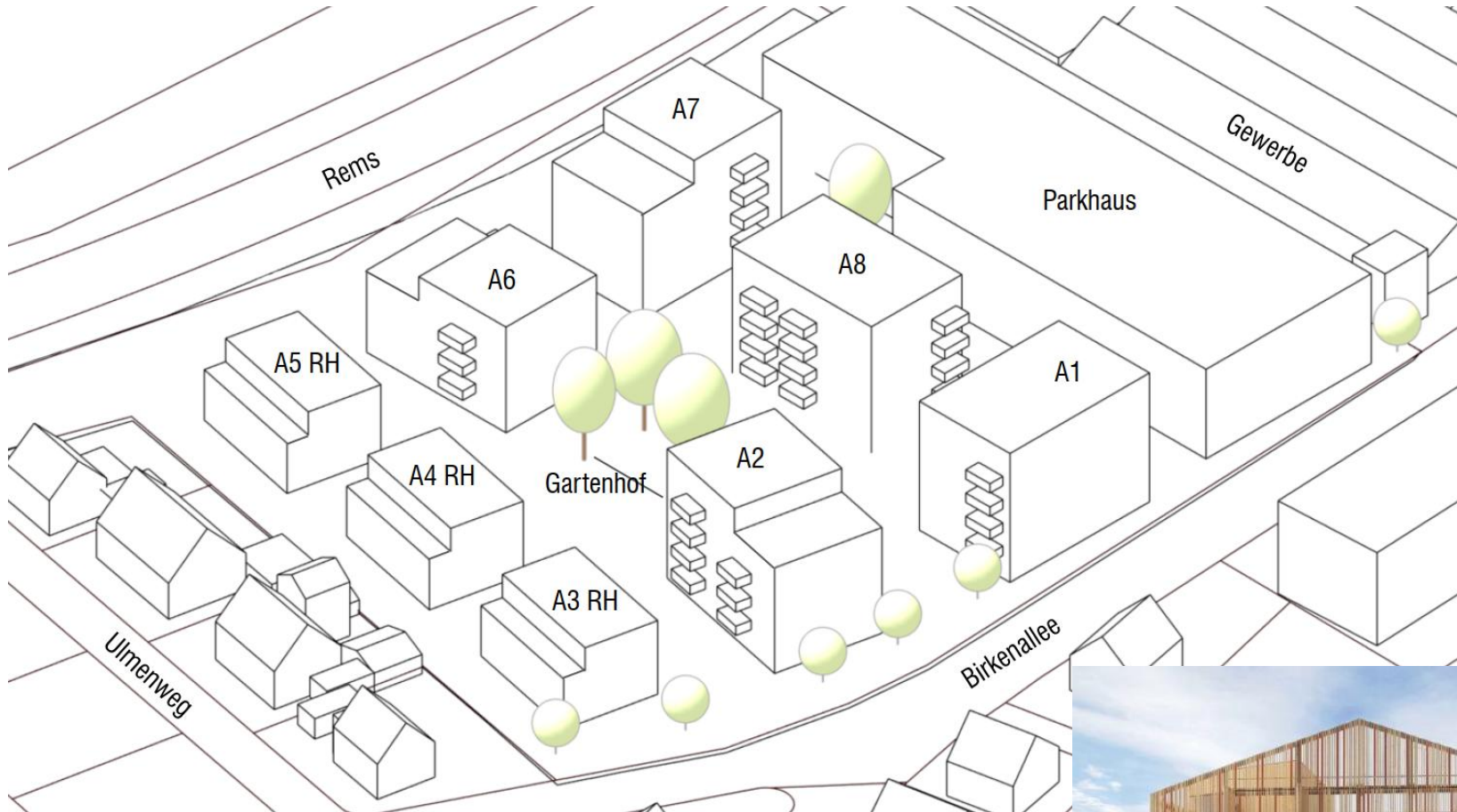
Bauvorhaben Goldackerstraße 2



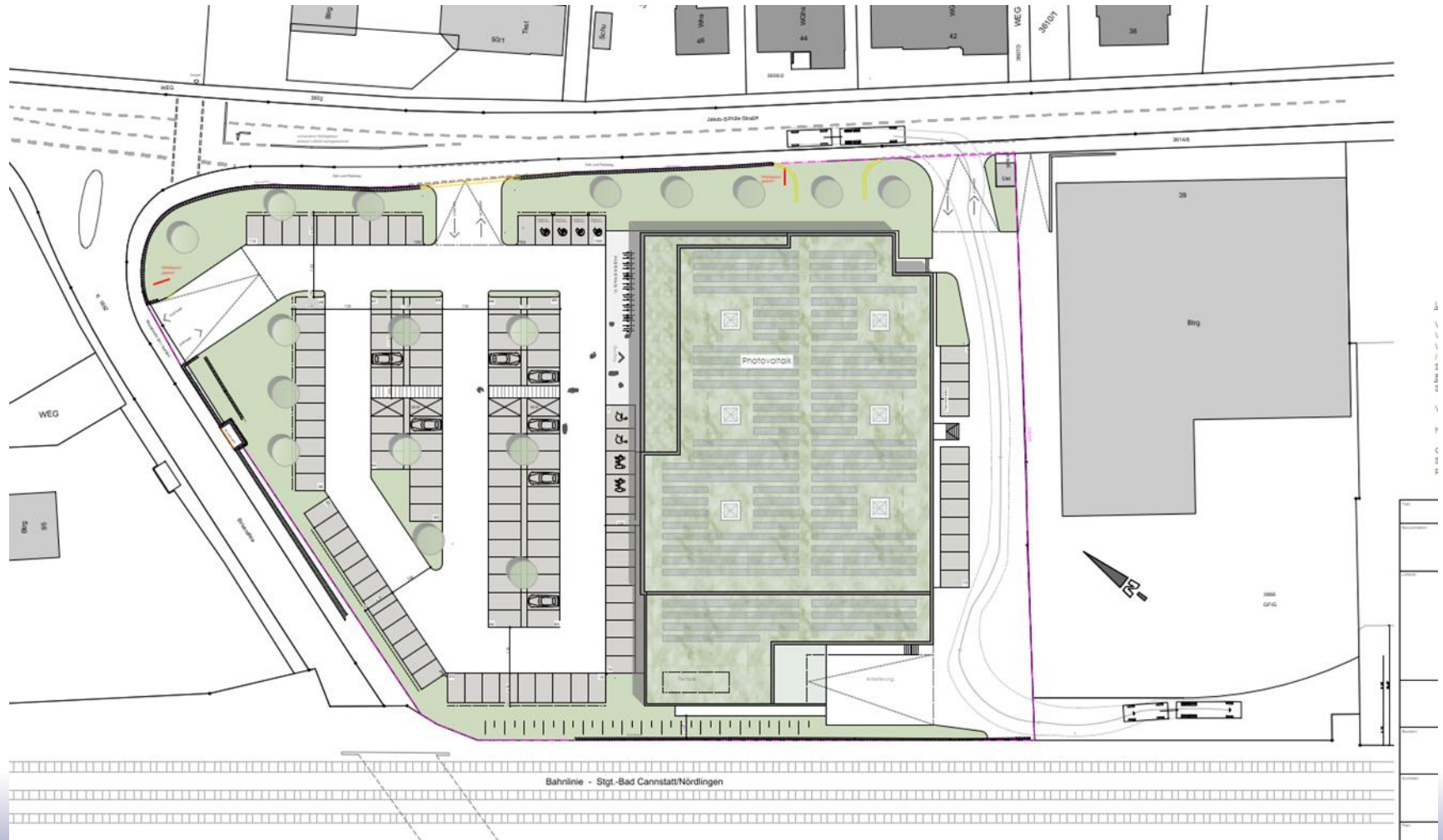
Bauvorhaben Jakob-Schüle-Straße 52



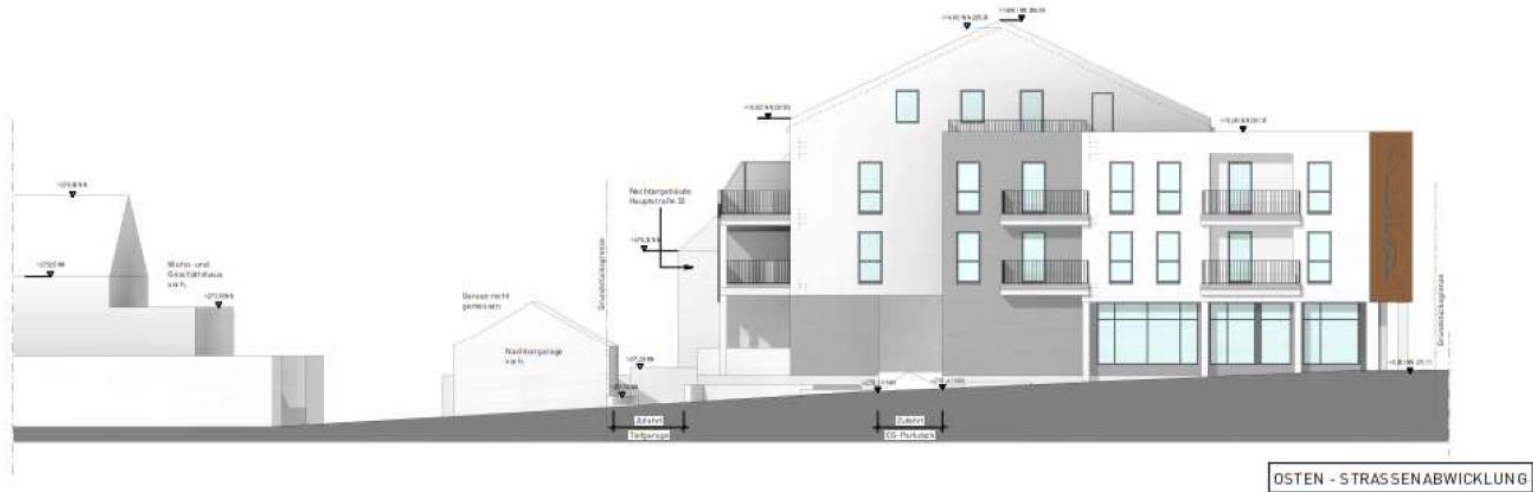
Bischoff-Areal



EDEKA-Neubau



Neubau Volksbank



Bauvorhaben Fa. DiHeSys (Benzstraße 10)

